

AUTORISATION ENVIRONNEMENTALE UNIQUE
CREATION D'UN PARC D'ACTIVITES SUR LE SITE
DE L'ANCIENNE RAFFINERIE DE PETIT-COURONNE (76)

Pièce Jointe n°4



ANNEXE 2

**DEMANDE D'AUTORISATION ENVIRONNEMENTALE UNIQUE AU TITRE DU CODE DE
L'ENVIRONNEMENT - VOLET EAU**



**CREATION D'UN PARC D'ACTIVITES SUR LE SITE
DE L'ANCIENNE RAFFINERIE DE PETIT-COURONNE (76)**



**DEMANDE D'AUTORISATION ENVIRONNEMENTALE
UNIQUE AU TITRE DU CODE DE L'ENVIRONNEMENT
VOLET EAU**



JUILLET 2019

RESUME NON TECHNIQUE DU PROJET

Nature du projet	La reconversion de l'ancienne raffinerie Petroplus menée par l'entreprise VALGO, depuis qu'elle a racheté le site en 2015, prévoit l'aménagement d'un parc d'activités à dominante de logistique.
Pétitionnaire	Valgo.
Principales caractéristiques	<p>Projet de 57,1 ha.</p> <p>Gestion différenciée des eaux pluviales des lots privés et des espaces communs par plusieurs aménagements combinant l'hydraulique douce et la rétention des eaux avant leur restitution par débit de fuite au réseau pluvial existant, puis dans la Seine.</p> <p>Gestion qualitative par la mise en place de regard siphoné.</p> <p>Assainissement des eaux usées collectif.</p> <p>Volume tampon global de 20 891 m³ (19 552 m³ exigible).</p> <ul style="list-style-type: none">- Volume de 11 835 m³ dans des bassins tampon paysagers sur les espaces communs, avec une profondeur d'eau maximale comprise entre 1,30 m et 1,60 m et des pentes de 1/1.- Volume supplémentaire de 9 056 m³ stockés sur les lots (gestion décennale, sauf pour les lots 7 et 9 qui se géreront en centennal).- Le volume des noues d'aménées n'est pas pris en compte pour le dimensionnement des ouvrages mais permet une certaine sécurité supplémentaire.
Volumes et débits de fuite	<p>Le débit de fuite théorique ayant servi au calcul de ce volume est conforme aux prescriptions départementales (10l/s/ha, soit 906 l/s au global du projet pour un dimensionnement centennal).</p> <p>Les ouvrages sont conçus pour se vidanger intégralement en moins de 48 h, conformément aux exigences réglementaires départementales. Ils seront ainsi vides la plupart du temps, aptes à faire face à tout incident.</p>
Impluvium	<p>Superficie de 62,55 ha (57,1 ha du projet + 5,45 ha du PIC).</p> <p>Le plan de masse a intégré cette contrainte dès la phase d'études préalables. Le bassin tampon n° 02 gèrera les eaux pluviales jusqu'à l'occurrence décennale et le surplus jusqu'à l'occurrence centennale sera stocké dans le bassin tampon n° 01.</p> <p>Le projet reste transparent par rapport à l'apport du bassin versant (PIC), y compris pour la pluie centennale la plus pénalisante.</p>
Dimensionnement	Pluie centennale. Dimensionnement centennal compte-tenu des résultats de l'étude. Les surverses sont conçues pour fonctionner sans causer de dommage aux ouvrages.
Justification du projet	<p>Le projet répond au besoin de développement économique du secteur.</p> <p>Projet situé en continuité de l'urbanisation existante.</p> <p>Projet ayant pris en compte la vulnérabilité de la ressource en eau, non situé en périmètre de protection de captage.</p>
Vulnérabilités particulières	<p>Vulnérabilité liée au ruissellement amont pris en compte dès la conception du projet.</p> <p>Toutes les précautions ont été prises pour limiter les risques et nuisances (fiabilité, sécurité, paysage, impacts temporaires...).</p>

SOMMAIRE

NOM ET ADRESSE DU DEMANDEUR	4
EMPLACEMENT SUR LEQUEL L'INSTALLATION, L'OUVRAGE, LES TRAVAUX OU L'ACTIVITE DOIVENT ETRE REALISES	7
NATURE, CONSISTANCE, VOLUME ET OBJET DE L'OUVRAGE, DES INSTALLATIONS, DES TRAVAUX OU DE L'ACTIVITE ENVISAGES.....	12
RUBRIQUES DE LA NOMENCLATURE.....	17
DOCUMENT D'INCIDENCE.....	19
I. ETAT INITIAL DE L'ENVIRONNEMENT	20
<i>I.1. GEOGRAPHIE ET TOPOGRAPHIE</i>	<i>20</i>
<i>I.2. GEOLOGIE ET PEDOLOGIE.....</i>	<i>23</i>
<i>I.3. HYDROGEOLOGIE.....</i>	<i>24</i>
<i>I.4. CLIMATOLOGIE</i>	<i>27</i>
<i>I.5. PATRIMOINE NATUREL ET HISTORIQUE.....</i>	<i>31</i>
<i>I.6. RISQUES NATURELS & ANTHROPIQUES.....</i>	<i>34</i>
<i>I.7. FONCTIONNEMENT HYDRAULIQUE ACTUEL.....</i>	<i>36</i>
II. PRESENTATION ET JUSTIFICATION DU PROJET	37
<i>II.1. JUSTIFICATION ET RAISON DU CHOIX.....</i>	<i>37</i>
<i>II.2. PRESENTATION DETAILLEE DU PROJET</i>	<i>37</i>
III. EFFETS PREVISIBLES ET MESURES ASSOCIEES	48
<i>III.1. EFFETS TEMPORAIRES.....</i>	<i>48</i>
<i>III.2. MESURES PARTICULIERES EN PHASE CHANTIER</i>	<i>51</i>
<i>III.3. PLAN DE RECOLEMENT.....</i>	<i>53</i>
<i>III.4. GESTION DES EAUX PLUVIALES.....</i>	<i>54</i>
<i>III.5. ESTIMATION DES FREQUENCES DES SURVERSES</i>	<i>59</i>
<i>III.6. INCIDENCES QUALITATIVES</i>	<i>62</i>
<i>III.7. IMPACTS SUR LES MILIEUX NATURELS.....</i>	<i>63</i>
<i>III.8. COMPATIBILITE AVEC LE SDAGE</i>	<i>64</i>
MOYENS DE SURVEILLANCE ET D'ENTRETIEN	66
IV. MESURES PREVENTIVES.....	67
V. SURVEILLANCE ET ENTRETIEN	67
ANNEXES.....	68

TABLE DES ILLUSTRATIONS

planche 1 : contexte géographique du projet	9
planche 2 : localisation du projet sur fond ortho-photographique	10
planche 3 : extrait cadastral	11
planche 4 : description générale du projet	15
planche 5 : synoptique et découpage hydraulique du projet.....	16
planche 6 : impluvium amont.....	21
planche 7 : levé topographique de la zone d'étude.....	22
planche 8 : contexte hydrogéologique du projet.....	25
planche 9 : périmètre de protection de captage	26
planche 10 : patrimoine naturel (ZNIEFF, etc...)	32
planche 11 : plan d'aménagement du projet	38
planche 12 : principes du regard siphonide	42
planche 13 : principe des noues d'amenées	43
planche 14 : plan de l'Espace Boisé Classé	45
planche 15 : profil de l'Espace Boisé Classé	46
planche 16 : exemple de réalisation d'un ouvrage étanche et végétalisé.....	47
planche 17 : détails du bassin tampon paysager n° 01	55
planche 18 : détails du bassin tampon paysager n° 02	56
planche 19 : détails du bassin tampon paysager n° 03	57
planche 20 : principe de réalisation d'un ouvrage étanche	58
planche 21 : localisation des exutoires	61



Maître d'Ouvrage pétitionnaire	Valgo
Représentant	Monsieur Pierre BOUSQUET
Contact	Monsieur Gabriel BALLY, Coordinateur études grands projets
Adresse	47 rue de Ponthieu – 75 008 PARIS
Siret	453 975 831 00182
Téléphone	01 56 43 70 03
e-mail	gabriel.bally@valgo.com

Architecte urbaniste	CITA Architectes
Représentant	Monsieur Pascal LEFEBVRE
Adresse	5 chemin de la Cavée – 14 100 LISIEUX
e-mail	cita.lefebvre@free.fr

Géomètres Experts	GE360 Géomètres Experts
Représentant	Monsieur Olivier JUMENTIER
Adresse	1 042 Rue Augustin Fresnel – 76 230 BOIS GUILLAUME
Téléphone	02 32 70 54 60
Fax	02 32 15 28 45
e-mail	vrd@ge360.fr

Maître d'œuvre VRD	SOGETI INGENIERIE Infra
Représentant	Monsieur Mouloud HADJALI
Adresse	387 Rue des Champs - B.P. N° 509 – 76 235 BOIS GUILLAUME Cedex
Téléphone	02 35 59 49 39
Fax	02 35 59 84 94
e-mail	mouloud.hadjali@sogeti-ingenierie.fr

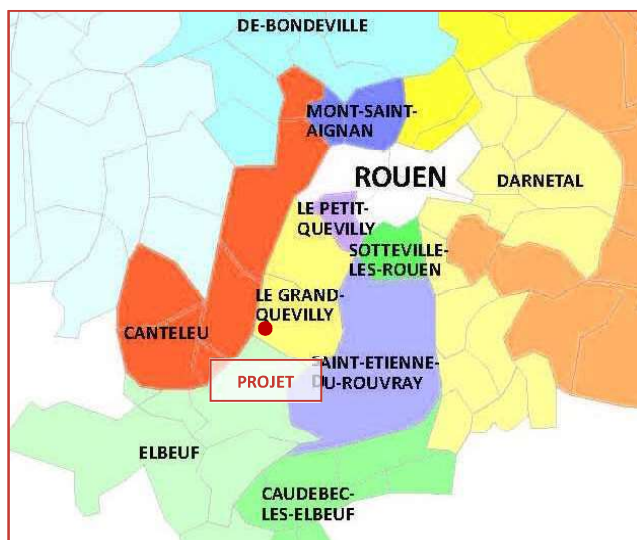
Bureau d'études chargé de l'élaboration du présent dossier	bureau d'études & cotone ingénierie
Représentant	Christophe VEDIEU, Ingénieur écologue
Adresse	8 Rue du Docteur Suriray – 76 600 LE HAVRE
Téléphone	02 76 32 85 21
Mobile	06 19 35 12 27
Fax	0811 382 963
e-mail	ecotone@neuf.fr

Police de l'eau	DDTM de la Seine-Maritime – Service Environnement, Forêts, Eau
-----------------	--



**EMPLACEMENT SUR LEQUEL
L'INSTALLATION, L'OUVRAGE,
LES TRAVAUX OU L'ACTIVITE
DOIVENT ETRE REALISES**

Département	SEINE-MARITIME
arrondissement	ROUEN
Canton	GRAND QUEVILLY
Commune	PETIT COURONNE
Lieu-dit	Ancienne raffinerie de Petroplus
Localisation	VOIR PLANS
Emprise totale aménagée	superficie d'environ 571 000 m ² (57,1 ha)
Propriétaire	Valgo est propriétaire des parcelles concernées.
Document d'urbanisme	<p>La commune de PETIT COURONNE dispose d'un Plan Local d'Urbanisme, qui situe le projet en zone UX (correspond à des espaces destinés à des activités économiques industrielles, logistiques, portuaires et artisanales qui composent le projet de ré-industrialisation du site de l'ancienne raffinerie Petroplus).</p> <p>D'après les éléments fournis par le maître d'ouvrage, les documents d'urbanisme ont été consultés et n'indiquent aucune incompatibilité pour la réalisation des aménagements.</p> <p>La demande du permis d'aménager est jointe en annexe.</p>



↑ Carte des cantons

Le projet prend place sur le territoire communal de PETIT-COURONNE, situé à environ 10 km au Sud de ROUEN.

Un extrait de carte est fourni sur la planche suivante.

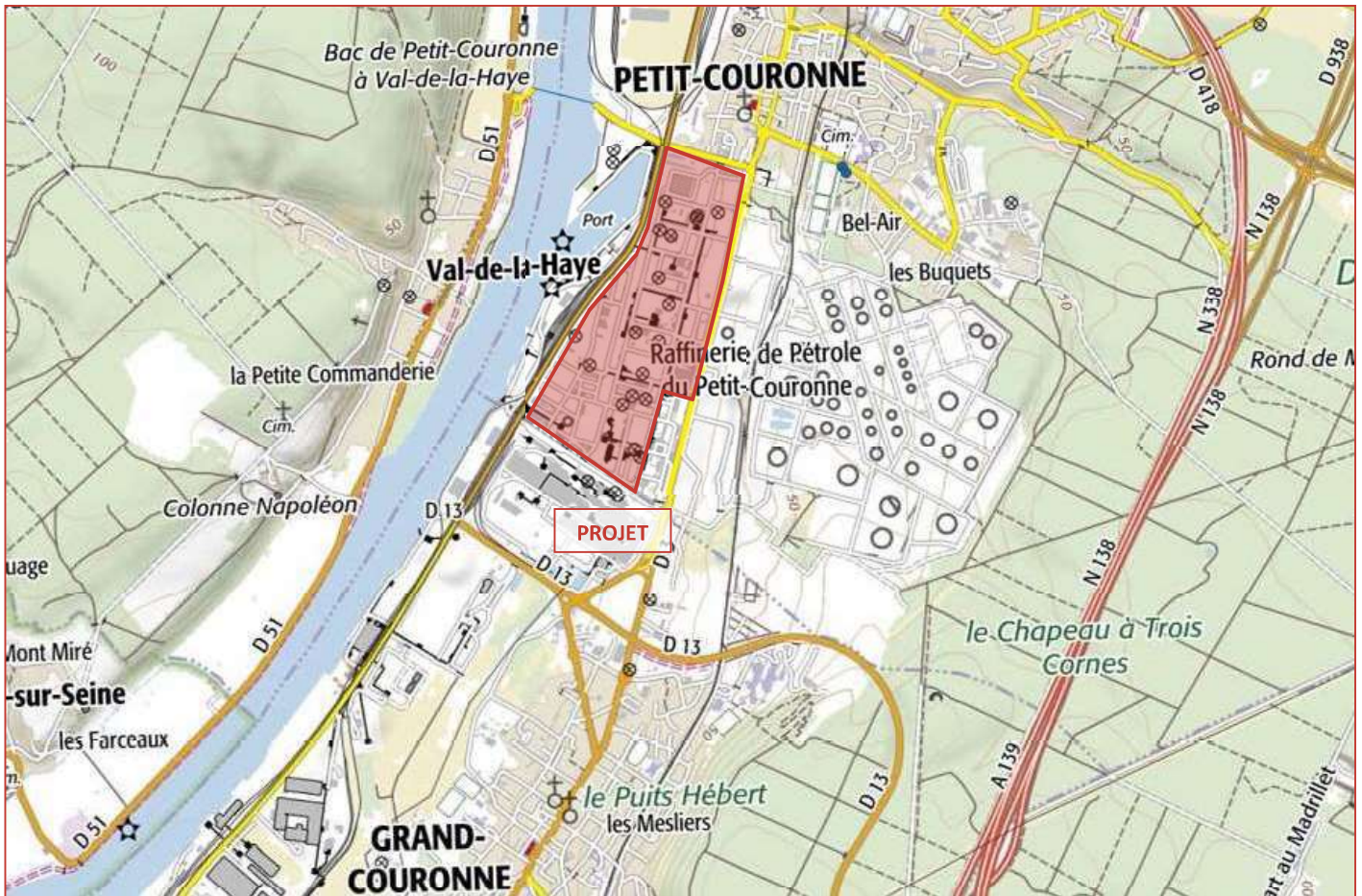
Il permet de localiser le projet dans le contexte général de la commune.



CREATION D'UN PARC D'ACTIVITES SUR LE SITE DE L'ANCIENNE RAFFINERIE DE PETIT-COURONNE (76)

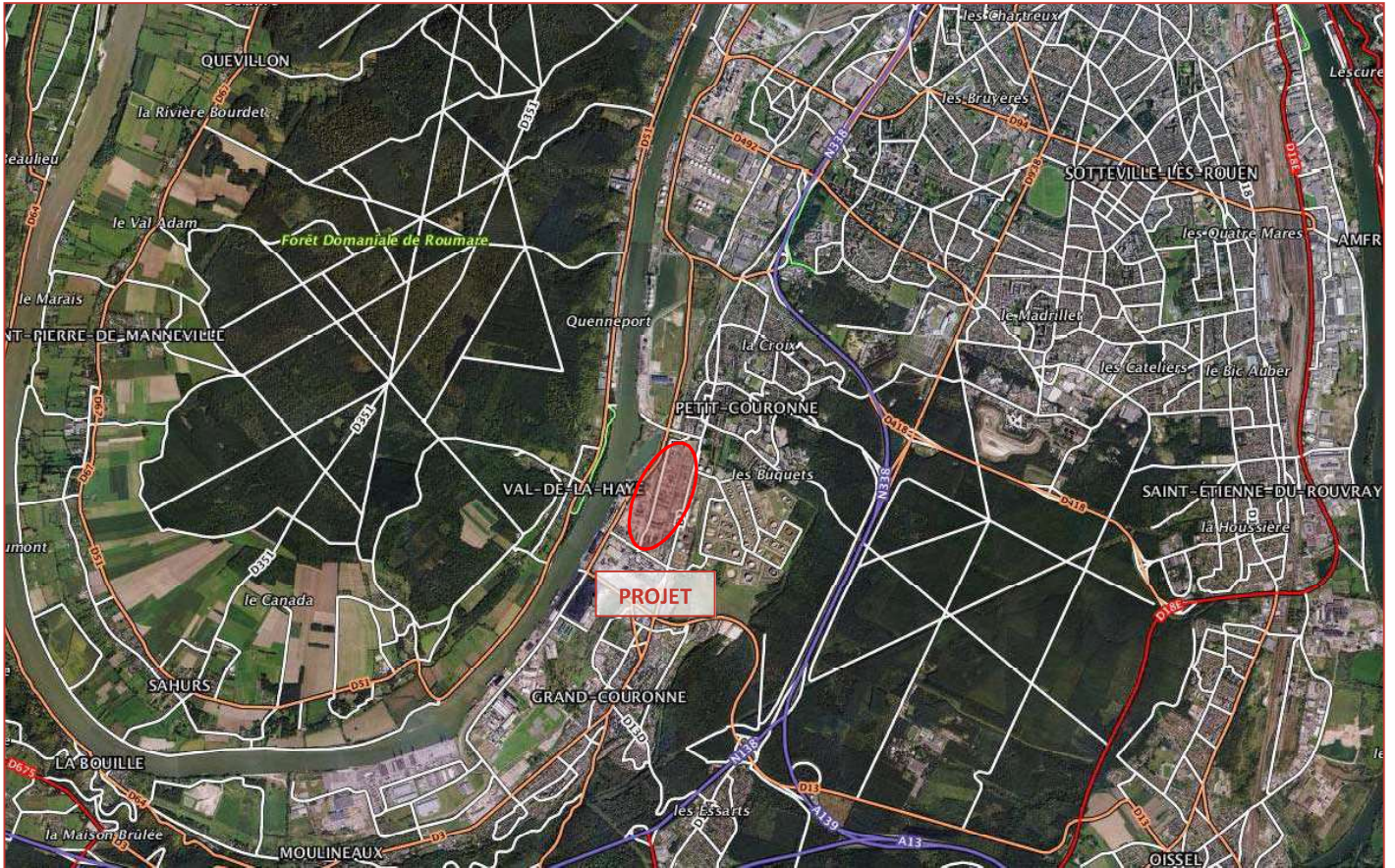


Contexte géographique





CREATION D'UN PARC D'ACTIVITES SUR LE SITE DE L'ANCIENNE RAFFINERIE DE PETIT-COURONNE (76) Localisation du projet sur fond ortho-photographique





CREATION D'UN PARC D'ACTIVITES SUR LE SITE DE L'ANCIENNE RAFFINERIE DE PETIT-COURONNE (76)



Extrait cadastral

Département :
SEINE MARITIME

Commune :
PETIT-COURONNE (LE)

Section : AM
Feuille : 000 AM 01

Échelle d'origine : 1/2000
Échelle d'édition : 1/5000

Date d'édition : 23/07/2019


DIRECTION GENERALE DES FINANCES PUBLIQUES

EXTRAIT DU PLAN CADASTRAL

Le plan visualisé sur cet extrait est géré par le
centre des impôts foncier suivant :
P.T.G.C. Rouen
Pôle de Topographie et de Gestion Cadastre
Cité administrative 76037
76037 ROUEN CEDEX 1
tél. 02 32 18 92 11 -fax
ptgc.seine-maritime@dgfi.finances.gouv.fr

Cet extrait de plan vous est délivré par :





**NATURE, CONSISTANCE,
VOLUME ET OBJET DE
L'OUVRAGE, DES
INSTALLATIONS, DES TRAVAUX
OU DE L'ACTIVITE ENVISAGES**